

ANATOMİ

KEMİKLER

ÜST EKSTREMİTE KEMİKLERİ

1. Ligamentum conoideum aşağıdaki kemiklerin hangisine tutunur?
- A) Scapula
B) Sternum
C) Costa prima
D) Costa secunda
E) Clavicula

Doğru cevap: E

2. Evde tavanı boyarken merdivenden düşen 33 yaşındaki erkek hasta acil servise başvuruyor. Fizik muayenede hastanın sol koluna 15 dereceden fazla abduksiyon yaptıramadığı ve dış rotasyon hareketinin çok zayıf olduğu gözleniyor. M. deltoideus üzerindeki cilt bölgesinde duyu kaybı olan hastanın sol humerus ön-arka grafisinde oblik bir kırık tesbit ediliyor.

Humerus kırığının aşağıdaki anatomik bölgelerden hangisinde olması en olasıdır?

- A) Sol epicondylus medialis kırığı
B) Sol fossa glenoidalis kırığı
C) Sol humerus collum chirurgicum boyun kırığı
D) Sol humerus collum anatomicum kırığı
E) Sol humerus corpus kırığı

Doğru cevap: C

3. Araç içi trafik kazası sonucu acil servise getirilen hastanın humerus korpusunun kırık ve ciltten ekspozite olduğu görülüyor. Ön kol ve dirsekte derin abrazyonları olan hastanın fizik muayenesinde ön kol, el ekstensörlerinin çalışmadığı ve ön kolun pronasyon pozisyonunda olduğu görülüyor. Ön kolun ön ve lateral kısmında his kaybı tesbit ediliyor.

Nervus radialis yaralanması olan bu hastada aşağıdaki sinirlerden hangisinin yaralanması en olasıdır?

- A) Nervus ulnaris
B) Nervus musculocutaneus
C) Nervus medianus
D) N. dorsalis scapulae
E) N. thoracicus longus

Doğru cevap: B

4. Güreş sırasında aniden kendini yere bırakan 28 yaşındaki erkek hasta müsabakadaki sağlık ekiplerince acil servise getiriliyor. Hastanın çok ızdıraplı olduğu, sol eliyle sağ dirseğini sıkıca tuttuğu, sağ omuz eklemine oynatmadığı gözleniyor. Hastaya art. humeri çıkığı ön tanısıyla grafi çekiliyor.

Hastada aşağıdaki durumlardan hangisinin olması en olasıdır?

- A) Art. gelenohumeralis anterior çıkığı
B) Art. gelenohumeralis posterior çıkığı
C) Art. gelenohumeralis superior çıkığı
D) Art. gelenohumeralis inferior çıkığı
E) Art. gelenohumeralis medial çıkığı

Doğru cevap: A

5. Acil servise sağ kolunu hareket ettirememeye şikayeti ile baş vuran 2 yaşındaki erkek çocuğun, alınan anamnezinde dayısı ile oynarken kolundan çekilerek havaya kaldırılmaya çalışıldığı öğrenilmiştir. Fizik muayenede ödem, ekimoz ve deformiteye rastlanılmayan hastanın çekilen grafisinde fraktür görülmemiştir. Dadı dirseği düşünülerek redüksiyon yapılmış ve hastanın eklem hareket açıklığı ağrısız ve tam olarak taburcu edilmiştir.

Çıkık anında yırtılarak caput radii ve capitulum radii arasında sıkışan anatomik yapı aşağıdakilerden hangisidir?

- A) Chorda obliqua
B) Lig. quadratum
C) Lig. collaterale radiale
D) Lig. anulare radii
E) Lig. collaterale ulnare

Doğru cevap: D

- 6.

- I - Processus styloideus ulna
II - Processus coronoideus
III - Incisura trochlearis
IV - Olecranon

Yukarıdaki yapılardan hangisi/hangileri ulna'nın distal ucunda bulunur?

- A) Yalnız I
B) Yalnız II
C) I ve II
D) III ve IV
E) I ve III

Doğru cevap: A

7. Crista musculi supinatorius hangi kemiğe ait bir oluşumdur?

- A) Scapula
B) Ulna
C) Radius
D) Humerus
E) Clavicula

Doğru cevap: B

8. Lister tüberkülü (tuberculum dorsale) üzerinde yer alan medialdeki ve lateraldeki oluklardan sırasıyla hangi kasların tendonları geçer?

- A) Musculus extensor pollicis longus ve musculus extensor carpi radialis longus
B) Musculus extensor indicis ve musculus extensor carpi radialis brevis
C) Musculus abductor pollicis longus ve musculus extensor pollicis longus
D) Musculus extensor pollicis brevis ve musculus extensor carpi radialis brevis
E) Musculus brachioradialis ve musculus extensor carpi radialis brevis

Doğru cevap: A

9. Elli dokuz yaşındaki kadın hasta eli ekstensiyondayken, palmar yüz üzerine düşme sonucu acil servise başvuruyor. Hastanın fizik muayenesinde el bilek ekleminde hassasiyet, hareket kısıtlılığı, ödem ve çatal sırtı deformitesi tesbit ediliyor. Çekilen grafisi sonucu colles kırığı tanısı konuluyor.

Hastada bundan sonraki süreçte aşağıdaki sinirlerden hangisinin sıkışması en olasıdır?

- A) Nervus ulnaris
B) Nervus radialis
C) Nervus medianus
D) Nervus cutaneus brachii medialis
E) Nervus cutaneus antibrachii medialis

Doğru cevap: C

10. Aşağıda verilen kemik yapı - bulunduğu kemik eşleştirmelerinden hangisi yanlıştır?

Kemik yapı Bulunduğu kemik

- | | |
|-------------------------------|-----------|
| A) sulcus musculi subclavii | Clavicula |
| B) Acromion | Scapula |
| C) Ulcus nervi ulnaris | Humerus |
| D) Circumferantia articularis | Radius |
| E) Sulcus nervi radialis | Ulna |

Doğru cevap: E

11. Kayak yaparken açık el ayası üzerine düşen 25 yaşındaki kadın hasta, sol el başparmağında ağrı şikayetiyle acil servise başvurmuştur. Hastaya baş parmak metacarpofalangeal eklem ulnar collateral bağ yırtığı tanısı konularak cerrahi planlanmıştır.

Yukarıda tanımlanan hastanın en olası tanısı aşağıdakilerden hangisidir?

- A) Boksör kırığı
B) Gamekeeper yaralanması
C) Colles kırığı
D) Smith kırığı
E) Bennett kırığı

Doğru cevap: B

12. Açık el ayası üzerine düşen 53 yaşındaki kadın hastada nervus ulnaris ve arteria ulnaris yaralanması olduğu tesbit ediliyor.

Aşağıdaki el kemiklerinden hangisinin kırığı sonucu mevcut tablonun oluşması en olasıdır?

- A) Os lunatum
B) Os capitatum
C) Os triquetrum
D) Os hamatum
E) Os trapezium

Doğru cevap: D

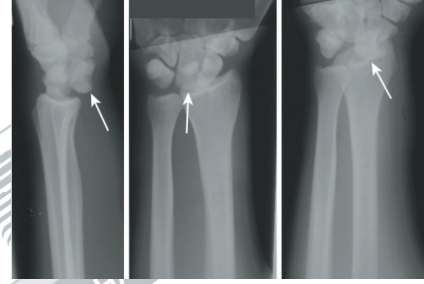
13. Kız arkadaşıyla kavga ettikten sonra duvara yumruk atan 21 yaşındaki erkek hasta acil servise sol elinde ağrı, şikayetiyle başvurmuştur. Fizik muayenede sol elinin ulnar tarafında şişlik ve ekimoz tesbit edilmiştir. Hasta elini yumruk yaptığında ulnar taraftaki topuzun silindiği görülmüştür.

Bu hasta için en olası tanı nedir?

- A) Processus styloideus ulnae kırığı
B) Beşinci metakarp boyun kırığı
C) Colles kırığı
D) Smith kırığı
E) Bennett kırığı

Doğru cevap: B

14. Maraton koşusu sırasında açık el ayası üzerine düşen kadın hasta acil servise sağ el bileğinde ağrı, hassasiyet ve hareket kısıtlılığı nedeniyle başvuruyor. Hastanın direkt grafi tetkikinde, el kemiginde anterior dislokasyon tesbit edilmiştir.



Grafisi yukarıda verilen hastanın hangi karpal kemiğinde dislokasyon mevcuttur?

- A) Os capitatum
B) Os lunatum
C) Os scaphoideum
D) Os trapezoideum
E) Os triquetrum

Doğru cevap: B

15. Karpal kemikler ile verilen aşağıdaki önermelerden hangisi yanlıştır?

- A) Proksimal sıra karpal kemiklerin en büyüğü os scaphoideum'dur.
B) En fazla çıkığı görülen karpal kemik os lunatum'dur.
C) Kemikleşmeye ilk başlayan ve en küçük olan karpal kemik os pisiforme'dir.
D) El başparmağı eklemine (articulatio carpometacarpalis pollicis) katılan tek karpal kemik os trapezium'dur.
E) En fazla metakarpal kemikle eklem yapan karpal kemik os capitatum'dur.

Doğru cevap: C

16. Karpal kemikler ile verilen aşağıdaki önermelerden hangisi yanlıştır?

- A) En sık kırılan karpal kemik os scaphoideum'dur.
B) Os lunatum çıkıklarında nervus medianus hasar görebilir.
C) Os pisiforme musculus flexor carpi ulnaris'in tendonu içinde yer alır
D) Os trapezoideum'un dorsal yüzü üzerinden arteria radialis geçer.
E) En fazla metakarpal kemikle eklem yapan karpal kemik os capitatum'dur.

Doğru cevap: D

17. Aşağıdakiler kemiklerden hangisi os trapezoideum'un komşusu değildir?

- A) Os trapezium
B) Os scaphoideum
C) Os pisiforme
D) Os capitatum
E) Os metacarpale II

Doğru cevap: C

18. Aşağıdaki kemiklerden hangisi os scaphoideum'un komşusu değildir?

- A) Os trapezium
B) Os trapezoideum
C) Os lunatum
D) Os capitatum
E) Os metacarpale I

Doğru cevap: E

19. Canalis carpi'nin (Karpal tünel) ve canalis ulnaris'in (Guyon kanalı) her ikisinin yapısına katılan kemik aşağıdakilerden hangisidir?

- A) Os trapezium
- B) Os trapezoideum
- C) Os lunatum
- D) Os capitatum
- E) Os hamatum

Doğru cevap: E

20. Evde tavani boyarken merdivenden düşen 33 yaşındaki erkek hasta acil servise başvuruyor. Fizik muayenede hastanın sol koluna 15 dereceden fazla abduksiyon yaptıramadığı ve dış rotasyon hareketinin çok zayıf olduğu gözleniyor. M. deltoideus üzerindeki cilt bölgesinde duyu kaybı olan hastanın sol humerus ön-arka grafisinde oblik bir kırık tesbit ediliyor.

Humerus kırığının aşağıdaki anatomik bölgelerden hangisinde olması en olasıdır?

- A) Sol epicondylus medialis kırığı
- B) Sol fossa glenoidalis kırığı
- C) Sol humerus collum chirurgicum boyun kırığı
- D) Sol humerus collum anatomicum kırığı
- E) Sol humerus corpus kırığı

Doğru cevap: C

21. Sağ omzunun ön bölgesinde ağrı ve omuz hareketlerinde kısıtlılık nedeniyle doktora başvuran 49 yaşındaki kadın hastaya artroskopi planlanmıştır. Sağ omuz artroskopisi sırasında sağ art. glenohumerale'si içindeki tendonda inflamasyon ve dejeneratif değişiklikler tesbit edilmiştir.

Hasarlanmış tendon aşağıdakilerden hangisidir?

- A) Flood ligamenti
- B) M. triceps brachii caput longum
- C) M. biceps brachii caput longum
- D) M. infraspinatus
- E) M. coracobrachialis

Doğru cevap: C

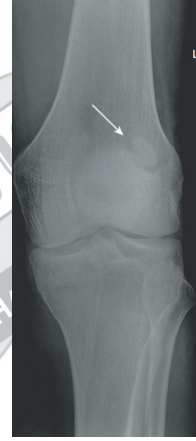
ALT EKSTREMİTE KEMİKLERİ VE PELVİS

22. Aşağıdaki kemik türlerinden hangisi periosteumla örtülü değildir?

- A) Os sesamoideum
- B) Os longum
- C) Os breve
- D) Os Planum
- E) Os irregulare

Doğru cevap: A

23. Özel sağlık sigortası için rutin kontrolleri yapılan 34 yaşındaki erkek hastanın sol diz grafisi aşağıda verilmiştir. Fizik muayenesinde ağrı, hassasiyet, hareket kısıtlılığı gibi herhangi bir patoloji saptanmamıştır.



Ok ile gösterilen yapı için aşağıdakilerden hangisi en olasıdır?

- A) Prepatellar bursit
- B) Osgood - Schlatter hastalığı
- C) Eminentia intercondylaris
- D) Bipartite patella
- E) Lateral meniskus

Doğru cevap: D

24. Os trigonum aşağıdaki kemiklerden hangisi ile ilişkilidir?

- A) Tibia
- B) Calcaneus
- C) Fibula
- D) Os naviculare
- E) Talus

Doğru cevap: E

25. Futbol müsabakası sırasında sol ayak bileğinin arkasından şiddetli bir ses gelen 27 yaşındaki futbolcu karşılaşmayı tamamlayamamıştır. Fizik muayenesinde ayağına dorsifleksiyon yaptıramayan hastaya USG tetkikinden sonra aşil tendon rüptürü tanısı konulmuştur.

Hasarlanan tendonun aşağıdaki kemiklerden hangisine insersiyonu yapması en olasıdır?

- A) Calcaneus
- B) Os cuneiforme mediale
- C) Os naviculare
- D) Talus
- E) Os cuboideum

Doğru cevap: A

26. Aşağıdaki kemiklerden hangisi trochlea adında bir rehber nokta içermez?

- A) Fibula
- B) Talus
- C) Calcaneus
- D) Humerus
- E) Distal phalanx

Doğru cevap: A

27. Basketbol müsabakası sırasında rakip oyuncu ile çarpışıp sağ ayak bileği abduksiyon, dış rotasyon ve aşırı eversiyonda burkulan oyuncu acil servise götürülmüştür. Sağ ayak bileğinde şişlik, hassasiyet, hareket kısıtlılığı ve ekimoz bulunan oyuncuya sağ ayak bileği ön-arka ve yan grafileri çekildikten sonra Pott kırığı tanısı konulmuştur.

Tanımlanan olgudaki kırığa eşlik etmesi en olası ligament yaranlanması aşağıdakilerden hangisidir?

- A) Ligamentum calcaneofibulare
B) Ligamentum deltoideum
C) Ligamentum calcaneonaviculare plantare (spring) hasarı
D) Ligamentum talofibulare anterius
E) Ligamentum talofibulare posterius

Doğru cevap: B

28. Kaldırımında yürürken ayağı taşa takılıp düşen 71 yaşındaki kadın hasta, ambulans ile acil servise getiriliyor. Hastanın sol malleolus medialis, malleolus lateralis ve tibia arka kenarının kırık olduğu anlaşılıyor.

Tanımlanan trimalleoler kırığı olan hastanın aşağıdaki ayak kemiklerinden hangisinin de kırık olması en olasıdır?

- A) Calcaneus
B) Os cuneiforme mediale
C) Os naviculare
D) Talus
E) Os cuboideum

Doğru cevap: D

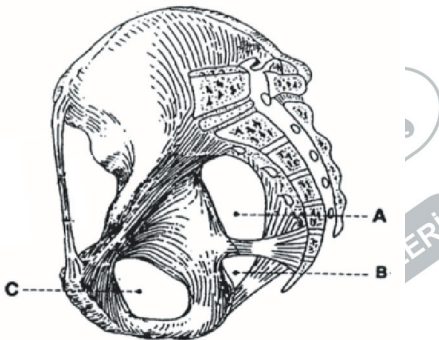
29. Osteoporoz için rutin kemik dansitometrisi yaptıran 70 yaşındaki kadın hasta, tetkik sonucunu hekime götürdüğü zaman diz ve kalça yakınlarını da dile getirmiş ve muayene sonucunda iki yönlü diz ve kalça grafileri de istenmiştir.

Collum femoris ile corpus femoris arasında 170° açı mevcut olan hastanın en olası tanısı aşağıdakilerden hangisidir?

- A) Coxa vara
B) Coxa valga
C) Genu varum
D) Genu valgum
E) Hallux valgus

Doğru cevap: B

30. A ile işaretli aralıktan aşağıdaki yapılardan hangisi geçmez?



- A) N. Cutaneus femoris posterior
B) N. Ischiadicus
C) N. Pudendus
D) N. Gluteus inferior
E) N. Femoralis

Doğru cevap: E

31.

- I. Arteria ve vena glutea inferior
II. Nervus ischiadicus,
III. Nervus pudendus
IV. Arteria pudenda interna

Hem foramen infrapiriformeden hem de Alcock kanalından geçen yapılar aşağıdaki seçeneklerin hangisinde doğru olarak verilmiştir?

- A) I ve II
B) I ve III
C) II ve III
D) II ve IV
E) III ve IV

Doğru cevap: E

32. Aşağıdaki kemiklerden hangisi sulcus tendinis musculi fibularis longi ve sulcus tendinis musculi flexoris hallucis longi isimli yapıların oluşuma katılır?

- A) Talus
B) Calcaneus
C) Fibula
D) Os Naviculare
E) Os cuboideum

Doğru cevap: B

33.

- I. Sulcus tendinis musculi fibularis longi
II. Sulcus tendinis musculi flexoris hallucis longi
III. Sulcus tali
IV. Sulcus calcanei

Yukarıdaki sulcus çiftlerinden hangileri sinus tarsi isimli anatomik yapıyı oluşturur?

- A) I ve II
B) I ve III
C) II ve III
D) III ve IV
E) II ve III

Doğru cevap: D

34. Aşağıdaki kaslardan hangisi femur proksimaline tutunmaz?

- A) Musculus gluteus medius
B) Musculus piriformis
C) Musculus sartorius
D) Musculus gemellus inferior
E) Musculus obturatorius externus

Doğru cevap: B

35. Gelişimsel kalça displazisini değerlendirmek için tanımlanmış Nelaton çizgisinde tuber ischiadicum ve spina iliaca anterior superior ile aynı hat üzerinde bulunan anatomik yapı aşağıdakilerden hangisidir?

- A) Trochanter minor
B) Trochanter major
C) Tuberculum quadratum
D) Crista intertrochanterica
E) Tuberositas glutea

Doğru cevap: B

36. I. İlium
II. Sacrum
III. Ischium
IV. Pubis
- Facies auricularis yukarıdaki kemik çiftlerinden hangilerinde bulunur?**
- A) I ve II
B) I ve III
C) II ve III
D) III ve IV
E) II ve III
- Doğru cevap: A**
37. Lumbal ponksiyon yapacak bir hekim hastasında aşağıdaki rehber noktalardan hangisini kullanır?
- A) Spina iliaca anterior superior
B) Spina iliaca anterior inferior
C) Crista iliaca
D) Spina ischiadica
E) Crista obturatoria
- Doğru cevap: C**
38. Kadın doğum uzmanına rutin kontrol için giden 34 yaşındaki gebe'ye transvaginal yaklaşım ile nervus pudendus sinir blokajı planlanıyor.
- Aşağıdaki kemik yapılardan hangisi nervus pudendus blokajı için en güvenilir rehber noktadır?**
- A) Spina iliaca anterior superior
B) Spina iliaca anterior inferior
C) Crista iliaca
D) Spina ischiadica
E) Crista obturatoria
- Doğru cevap: D**
39. M. tibialis posterior'un insertiyonu yeri aşağıdaki kemik yapılardan hangisidir?
- A) Tuberositas ossis navicularis
B) Processus medialis tuberis calcanei
C) Processus lateralis tuberis calcanei
D) Processus posterior tali
E) Tuber calcanei
- Doğru cevap: A**
40. Foramen infrapiriforme'den geçen yapılar göz önüne alındığında sırasıyla en medialdeki ve en lateraldeki yapılar aşağıdaki seçeneklerden hangisinde **doğru** olarak verilmiştir?
- A) A.Pudenda interna-N.Gluteus inferior
B) N. Cutaeneus femoris posterior-N. Ischiadicus
C) N. Pudendus-N. Ischiadicus
D) V. Pudenda Interna- N. Cutaeneus posterior
E) N. Gluteus Inferior- N. Pudendus
- Doğru cevap: C**
41. Tuberositas glutea hangi kemiğe ait bir yapıdır?
- A) Os ilium
B) Os ischium
C) Os pubis
D) Femur
E) Sacrum
- Doğru cevap: D**
42. Pelvis çapları ile verilen aşağıdaki önermelerden den hangisi **yanlıştır**?
- A) Diameter transversa en geniş pelvis çapıdır.
B) Diameter obliqua sağ ve sol olarak iki tanedir.
C) Promontorium ile symphysis pubica arasındaki mesafeye conjugata anatomica denir.
D) Conjugata vera apertura pelvis superior ile ilgili en dar mesafedir.
E) Conjugata diagonalis art.sacroiliaca ile eminentia iliopubica arasında olup , vaginal tuşe ile ölçülebilen tek mesafedir.
- Doğru cevap: E**
43. Aşağıdaki kemik ve rehber yapı eşleştirmelerinden hangisi **yanlıştır**?
- A) Tibia - Eminentia intercondylaris
B) İleum - Linea arcuata
C) Fibula - Incisura Fibularis
D) Pubis - Sulcus obturatorius
E) Femur - Tuberculum quadratum
- Doğru cevap: C**
44. I. Fossa intercondylaris
II. Eminentia intercondylaris
III. Linea intercondylaris
- Yukarıdaki yapılardan hangisi/hangileri tibia'da bulunmaz?**
- A) Yalnız I
B) Yalnız II
C) Yalnız III
D) I ve II
E) I ve III
- Doğru cevap: E**
45. I. Processus posterior tali
II. Sulcus tali
III. Sustentaculum tali
- Yukarıdaki yapılardan hangisi/hangileri talus'ta bulunmaz?**
- A) Yalnız I
B) Yalnız II
C) Yalnız III
D) I ve II
E) I ve III
- Doğru cevap: C**
46. I. Linea arcuata
II. Linea aspera
III. Linea pectinea
- Yukarıdaki yapılardan hangisi/hangileri femur'da bulunmaz?**
- A) Yalnız I
B) Yalnız II
C) Yalnız III
D) I ve II
E) I ve III
- Doğru cevap: A**
47. Aşağıdaki kemiklerden hangisi sekonder ossifikasyon merkezinde gelişir?
- A) Humerus
B) Radius
C) Os cuboideum
D) Calcaneus
E) Os naviculare
- Doğru cevap: D**

TORAKS VE COLUMNA VERTEBRALIS KEMİKLERİ
KRANYUM KEMİKLERİ

48. Canales diploici isimli yapıları içeren kemik tipi aşağıdakilerden hangisidir?

- A) Os sesamoideum
- B) Os longum
- C) Os breve
- D) Os Planum
- E) Os irregulare

Doğru cevap: D

49. Linea obliqua isimli yapı aşağıdakilerden hangisinde bulunur?

- A) Maxilla - cartilago epiglottica
- B) Mandibula - cartilago crycoidea
- C) Maxilla - cartilago artyenoidea
- D) Maxilla - cartilago crycoidea
- E) Mandibula - cartilago tyroidea

Doğru cevap: E

50. Vertebra prominens'te bulunan foramen transversarium'dan hangi anatomik oluşum geçer?

- A) Nervi spinalis
- B) Arteria vertebralis
- C) Vena vertebralis accessoria
- D) Arteria carotis externa
- E) Arteria carotis interna

Doğru cevap: C

51. Aracı ile seyahat ederken bir başka aracın arkadan çarpması sonucu boynunda hiperekstensiyon olan 52 yaşındaki kadın hasta acil servise başvuruyor. Acil serviste servikal ön- arka ve yan grafisi çekilen hastaya dens axis kırığı tanısı konuluyor.

Bu hastada aşağıdaki yaralanmaların hangisinin olması en olasıdır?

- A) Arcus anterior atlantis kırığı
- B) Arcus posterior atlantis kırığı
- C) Tuberculum anterius atlantis
- D) Tuberculum posterius atlantis
- E) Massa lateralis Atlantis kırığı

Doğru cevap: A

52. Lamina intertubercularis servikal vertebraların hangi bölümünde yer alır?

- A) Processus spinosus
- B) Processus transversus
- C) Processus articularis superior
- D) Pediculus arcus vertebrae
- E) Corpus vertebrae

Doğru cevap: B

53. Unkovertebral eklem (Luschka eklemi) aşağıdaki hangi vertebralar arasında bulunur?

- A) C4-C5
- B) T2-T3
- C) T12-L1
- D) L2-L3
- E) L5-S1

Doğru cevap: A

54. Corpus vertebrae'lerin, foramen vertebrale'ye bakan arka yüzlerindeki delikten aşağıdaki anatomik yapılardan hangisi geçer?

- A) Nervi spinalis
- B) Arteria vertebralis
- C) Vena vertebralis accessoria
- D) Vena basivertebralis
- E) Arteria carotis interna

Doğru cevap: D

55.

- I. Üst-alt mediastinum sınırı
- II. Bifurcatio trachea
- III. Arcus aortae'nin başlangıcı

Yukarıda hangisi angulus sterni ile aynı seviyede bulunur?

- A) Yalnız I
- B) Yalnız II
- C) Yalnız III
- D) II - III
- E) I - II - III

Doğru cevap: E

56. Aşağıda verilen kemik yapı - bulunduğu kemik eşleştirmelerinden hangisi yanlıştır?

Kemik yapı	Bulunduğu kemik
A) fovea dentis	C1
B) apex dentis	C1
C) massa lateralis	C1
D) processus mamillaris	L4
E) Uncus corporis	T1

Doğru cevap: B

57. Articulatio costotransversa isimli eklem içermeyen torakal vertebra hangisidir?

- A) T1
- B) T8
- C) T9
- D) T10
- E) T12

Doğru cevap: E

58. Sulcus costae aşağıdaki costa'ların hangisinde bulunmaz?

- A) Birinci costae
- B) İkinci costae
- C) Altıncı costae
- D) Yedinci costae
- E) Dokuzuncu costae

Doğru cevap: A

59. Aşağıda verilen costae - tutunan anatomik yapı eşleştirmelerinden hangisi yanlıştır?

Costae	Tutunan anatomik yapı
A) Costa prima	Musculus serratus anterior
B) Costa prima	Musculus subclavius
C) Costa secunda	Membrana suprapleuralis
D) Costa secunda	Musculus serratus anterior
E) Costa secunda	Musculus scalenus posterior

Doğru cevap: C