

KÜÇÜK STAJLAR VAKA SORULARI

1. Kırk beş yaşında, kadın hasta. 1-2 aydır sağ alın ve göz bölgesinde şiddetli baş ağrısı yakınması ile başvuruyor. Ağrı şimşekvari karakterde, 30-40 saniye süreli, günde defalarca yineleyen, ağrı atakları arasında iyi olduğunu belirten hasta, ağrılar esnasında o gözünün kızarıp yaşadığını, burnunun aktığını, alınının terlediğini söylüyor.

Nörolojik bakışı normal olan hastada en olası tanı aşağıdakilerden hangisidir?

- A) Küme baş ağrısı
B) SUNCT
C) Paroksizmal hemikrania
D) Trigeminal nevralsi
E) Migren

Doğru cevap: B

2. Geceleri uykudan uyandıran ve sabah kalkınca geçen, otonom bulguların eşlik etmediği bilateral baş ağrısı aşağıdakilerden hangisidir?

- A) Küme baş ağrısı
B) Hemikranya kontinua
C) Paroksizmal hemikrania
D) SUNCT
E) Hipnik baş ağrısı

Doğru cevap: E

3. Unutkanlık, düşme atakları, küçük adımlarla yavaş yürüme, hareketlerde yavaşlama, ellerde titreme, hayaller görme yakınmaları ile başvuran 60 yaşında kadın hastanın nörolojik bakışında; ekstrapiramidal bulgular, kognitif kayıp, vizüel hallüsinasyonlar saptandı. Bulguların gün içinde fluktuasyon gösterdiği gözlemlendi.

Bu hastada en olası tanı aşağıdakilerden hangisidir?

- A) Olivopontoserebellar atrofi
B) Progressif supranukleer paralizi
C) Lewy-body demans
D) Kortiko-bazal ganglionik dejenerasyon
E) Shy-Drager sendromu

Doğru cevap: C

4. Beş yaşından beri epileptik nöbetler geçiren 15 yaşındaki hastanın epikrizinde; nöbetlerinin tonik, atonik, atipik absans ve myoklonik tarzda olduğu belirtiliyor. Mental retardasyonu da olan hastanın son EEG'sinde 2-2,5 Hz lik diken dalga paterni ve yavaşlamış zemin aktivitesi izleniyor.

Bu olguda en olası tanı aşağıdakilerden hangisidir?

- A) West sendromu
B) Absans nöbet
C) Myoklonik absanslı epilepsi
D) Lennox-Gastaut sendromu
E) Juvenil myoklonik epilepsi

Doğru cevap: D

5. Elli altı yaşında erkek hastanın muayenesinde tek taraflı midriyazis vardır. Bu hastanın anjiyografi incelemesinde hangi anevrizma olması beklenmez?

- A) Superior serebellar arter
B) Posterior serebral arter
C) Posterior kominikan arter
D) Baziler arter tepe
E) Anterior inferior serebellar arter

Doğru cevap: E

6. Kırk iki yaşında bir ev hanımı son birkaç yıldan beri giderek ilerleyen, sağ elinde daha fazla olmak üzere her iki elinde gece uykudan uyandıran ağrı ve uyuşma yakınması ile başvuruyor. Ellerini ovuşturup sallamakla ağrı ve uyuşmanın kısmen azaldığını ifade ediyor.

Bu olgunun nörolojik muayenesinde pozitif bulunma olasılığı olan işaret hangisidir?

- A) Froment işareti
B) Tinel işareti
C) Hoffman işareti
D) Myerson işareti
E) Lhermitte işareti

Doğru cevap: B

7. Elli yaşında, erkek hasta ayaklarından başlayıp, aylar içinde progresyon göstererek artan uyuşukluk, denge bozukluğu ve unutkanlık yakınması ile başvuruyor. Nörolojik muayenesinde alt ekstremitelerde pozisyon ve vibrasyon bulgusunda belirgin azalma dışında patolojik bulgu saptanmıyor. BOS incelemesi normal bulunuyor.

Bu hastada en olası tanı hangisidir?

- A) Transver miyelit
B) Multipl skleroz
C) Guillain-Barré Sendromu
D) Multifokal motor nöropati
E) Subakut kombine dejenerasyon

Doğru cevap: E

8. Bir trafik kazası ve minör kafa travması sonrasında izole unilateral nervus hipoglossus felci ile başvuran bir hastada kraniyal görüntüleme incelemelerinde aşağıdaki lezyonlardan hangisinin öncelikle araştırılması gerekir?

- A) Diffüz aksonal hasar
B) Petroz kemik fraktürü
C) Karotikokavernöz fistül
D) İnternal karotis arteri disseksiyonu
E) Medulla oblongata içinde hemorajik lezyon

Doğru cevap: D

9. Yetmiş üç yaşındaki bir kadın hasta, kardiyak arrest sonrası yarım saat süreyle hipotansif kalıyor. Dört gün süren bilinç bozukluğunun ardından yapılan nörolojik değerlendirmede, hastanın spontan olarak sadece sesler çıkarabildiği, anlamasının basit emirlere bile bozuk olduğu, buna karşılık kendisine söylenenleri kusursuz olarak tekrar edebildiği gözleniyor.

Bu hastadaki lisan bozukluğu aşağıdakilerden hangisiyle uyumludur?

- A) Global afazi
B) Kondüksiyon afazisi
C) Transkortikal mikst afazi
D) Transkortikal motor afazi
E) Transkortikal sensoriyel afazi

Doğru cevap: C

10. Sağ gözde ani gelişen görme kaybıyla başvuran 55 yaşında kadın hastanın fundus muayenesinde; sağ gözde optik disk ödemi ve görme alanında ise aynı gözde altitudinal alan defekti saptanıyor.

Bu olguda en olası tanı hangisidir?

- A) Retrobulber nevrit
B) Santral ven tıkanması
C) Santral arter tıkanması
D) Anterior iskemik optik nöropati
E) Toksik-metabolik optik nöropati

Doğru cevap: D

11. Elli yedi yaşında bayan hasta, sabah erken saatlerdeki iş toplantısında ani baş dönmesi, bulantı ve kusmaların olması nedeniyle acil servise getirilmiştir. Muayenede, dizartri, disfaji, yüzünün sol, vücudunun sağ tarafında ağrı duyusu kaybı, sol kol ve bacakta ataksi saptanan bu hastada en olası tanı aşağıdakilerden hangisidir?

- A) Sağ parietal infarkt
B) Sol serebellar infarkt
C) Sol mezensefalik infarkt
D) Sol lateral medullar infarkt
E) Sağ temporoparietal infarkt

Doğru cevap: D

12. Bir önceki (11 numaralı) sorudaki hastada beyin sapında hangi yapı etkilenmez?

- A) Nukleus ambiguus
B) Kortikospinal yol
C) Lateral spinotalamik yol
D) İnterior serebellar pedinkül
E) 5. kraniyal sinirin desendan nükleusu

Doğru cevap: B

13. Bir önceki (11 numaralı) sorudaki hastada beyin sapında hangi yapı etkilenmez?

- A) Nukleus ambiguus
B) Nervus hypoglossus
C) Lateral spinotalamik yol
D) İnterior serebellar pedinkül
E) 5. kraniyal sinirin desendan nükleusu

Doğru cevap: B

14. Bir haftadır sağ gözünde şiddetli ağrı ile birlikte göz kapağında düşme, çift görme yakınması ile başvuran 23 yaşında erkek hastanın nörolojik muayenesinde; sağ gözde pitoz ve dışa bakış kısıtlılığı, diplopsi mevcuttu. Kraniyal MR'da sinüs kavernosusda ve orbitada ekspansiyon oluşturan lezyon alanı mevcuttu. Yapılan sistemik incelemeler, BOS incelemeleri, enfeksiyona ait incelemeler, serolojik incelemeler normal bulundu.

Bu olguda en olası tanı nedir?

- A) Sinüs trombozu
- B) Temporal arterit
- C) Gradenigo sendromu
- D) Tolosa-Hunt sendromu
- E) Wegener granülomatozu

Doğru cevap: D

15. Boyunda palpe edilen ağrısız kitlesi olan orta yaşlı bir erkek hastanın nörolojik muayenesinde ipsilateral Horner Sendromu, 9 ve 10. kranyal sinir felci, uzun süredir uyku apnesi atakları vardır. Boyundaki muayenesinde kitlenin vertikal planda hareketsiz, horizontal planda hareketli olduğu tespit ediliyor.

Bu hastada en olası tanı aşağıdakilerden hangisidir?

- A) Lenfoma
- B) Anevrizma
- C) Tükürük bezi tümörü
- D) Karotid cisim tümörü
- E) Glomus jugulare tümörü

Bir nöroloji sorusu olmasına rağmen Kulak-Burun-Boğaz'da benzer bir soru beklenebilir...

Doğru cevap: D

16. Genç yaşta başlayan fokal ve vokal tiklerle seyreden ekolali ve koproalalinin eşlik ettiği istemsiz hareketle seyreden hastalığın adı nedir?

- A) Wilson hastalığı
- B) Sydenham koresi
- C) Huntington koresi
- D) Juvenil parkinsonizm
- E) Gilles de la Tourette sendromu

Doğru cevap: E

17. Otuz iki yaşında erkek hastanın 3 haftadır olan sürekli baş ağrısı yakınması, son hafta içinde birkaç kere kusma ve 2 gündür çift görme yakınmaları vardır. Yılda birkaç kez oral aft öyküsü olan hastanın nörolojik muayenesinde bilateral papil ödemi, bilateral dışa bakışı kısıtlılığı saptanmıştır.

Bu hastada en olası tanı nedir?

- A) Multipl skleroz
- B) Yer kaplayan lezyon
- C) Subaraknoid kanama
- D) Serebral iskemik inme
- E) Serebral venöz tromboz

Doğru cevap: E

18. **En sık tromboze olan sinüs aşağıdakilerden hangisidir?**

- A) Sinüs rektus
- B) Transvers sinüs
- C) Kavernöz sinüs
- D) Superior sagittal sinüs
- E) Sigmoid sinüs

Doğru cevap: D

19. Kırk yedi yaşındaki hastanın sekiz yıldır geceleri yatağa uzandığında baldır kaslarında karıncalanma, keçelenme hisleri oluyormuş. Hasta ayağa kalkıp dolaşınca rahatlıyormuş. Uzun süreli otobüs yolculuklarında da ayaklarını ileri uzatıp sık sık hareket ettirmek istiyormuş.

Bu hastanın yakınmaları ile uyumlu olabilecek laboratuvar bulgusu aşağıdaki seçeneklerden hangisidir?

- A) Hipotiroidi
- B) Hipokalsemi
- C) Hiponatremi
- D) Kolesterol yüksekliği
- E) Düşük ferritin düzeyi

Doğru cevap: E

20. Otuz iki yaşında kadın hasta 2 yıl önce 1 hafta sürüp düzelen sağ gözde görme azlığı atağı ve yeni gelişmiş denge bozukluğu ile başvurmuştur. Kranial MR'da kontrast tufan demiyelinizan plaklar saptanmıştır.

Bu hastada iyi prognoz ile uyumlu olabilecek faktör hangisidir?

- A) Serebellar bulgular
- B) Sfinkter kusuru
- C) Hastanın yaşının >30 olması
- D) İlk atağın optik nevrit şeklinde olması
- E) Motor bulgular

Doğru cevap: D

21. **Multipl sklerozda kötü prognozun işareti aşağıdakilerden hangisidir?**

- A) Hastanın kadın olması
- B) İlk belirtinin duyuşal olması
- C) İlk belirtinin optik nöropati olması
- D) İlk belirtinin serebellar bulgular olması
- E) İlk belirtinin tek MSS bölgesini etkilemiş olması

Doğru cevap: D

22. **Multipl skleroz için erken evrede iyi prognoz anlamı taşıyan klinik özellik aşağıdakilerden hangisidir?**

- A) Motor bulgular
- B) Sensoryal bulgular
- C) Serebellar bulgular
- D) Primer progresyon
- E) İlk bir yılda 2 atak

Doğru cevap: B

23. **Subaraknoid kanama nedeniyle 24 saatten beri bilinci tamamen kapalı, ağrılı uyarana yanıtı ve spontan solunumu olmayan, beyin sapı reflekslerinin hiçbiri alınamayan hastanın durumunu en iyi ifade eden terim aşağıdakilerden hangisidir?**

- A) Derin koma
- B) Beyin ölümü
- C) Vejetatif durum
- D) Akinetik mutizm
- E) Locked-in sendromu

Doğru cevap: B

24. **Bir önceki (23 numaralı) sorudaki hastada aşağıdakilerden hangisi görülmez?**

- A) Deserebre postür
- B) Pozitif apne testi
- C) Beyin arteryel dolaşımının olmaması
- D) Kalorik teste cevap alınmaması
- E) Kornea refleksinin olmaması

Doğru cevap: A

25. **Gün içi aşırı uykululuk, uyku paralizi, katapleksi, hipnogogic halüsinasyon olan hastada düşünülmesi gereken hastalık nedir?**

- A) Narkolepsi
- B) Parasomni
- C) Somnambolizm
- D) REM davranış bozukluğu
- E) Gecikmiş uyku fazı sendromu

Doğru cevap: A

26. **Bir hastada aynı tarafta koku almada azalma, optik atrofi ve karşı tarafta papilödem şikâyeti ile geliyor.**

Bu klinik sendromu oluşturan lezyon hangisidir?

- A) Optik gliom
- B) Glioblastom
- C) Medulloblastom
- D) Esteziyonöroblastom
- E) Frontal lop menenjiyomu

Doğru cevap: E

27. **Aşağıdakilerden hangisi, Conus medullaris sendromunda bulunmasına karşın Cauda Equina sendromunda bulunmaz?**

- A) Süvari yaması şeklinde his kusuru
- B) Sfinkter kusuru
- C) Babinski belirtisi
- D) Alt ekstremitelerde flask tipte motor kayıp
- E) Bulbokavernöz refleks kaybı

Doğru cevap: C

28. Altmış yaşında bir kadın hastada ekstraaksiyel, komşu kemikte hiperosteoz oluşturan, kontrast madde ile yoğun ve homojen boyanan, içinde amorf kalsifikasyon görülen kitle saptanmıştır.

Bu hastadaki tümör en büyük olasılıkla aşağıdakilerden hangisidir?

- A) Menenjiyom
- B) Hipofizer makroadenom
- C) Epidermoid
- D) Oligodendrogliom
- E) Nörinom

Doğru cevap: A

29. Myastenia gravis tanısını destekleyen elektrofizyolojik bulgu aşağıdakilerden hangisidir?

- A) Motor sinir iletim hızları yavaşlamıştır
- B) Birleşik kas aksiyon potansiyelleri kaydedilemez
- C) EMG'de yaygın denervasyon bulguları vardır
- D) Ardsıra sinir uyarımında progresif amplitüd düşmesi olur
- E) Motor sinirlerin proksimal segmentlerinde iletim bloğu kaydedilir

Doğru cevap: D

30. Aşağıdakilerden hangisi Myastenia Gravis'te ilk tutulan kas grubudur?

- A) Levator palpebra superior kasları
- B) Parmak fleksörleri
- C) Omuz abduktör kasları
- D) Ekstremit distal kasları
- E) Ekstremit proksimal kasları

Doğru cevap: A

31. Myastenia gravis'te tedavi sonrası en geç düzelen kaslar hangileridir?

- A) Orbikularis oküli
- B) Parmak fleksörleri
- C) Omuz abduktör kasları
- D) Ekstremit distal kasları
- E) Ekstremit proksimal kasları

Doğru cevap: A

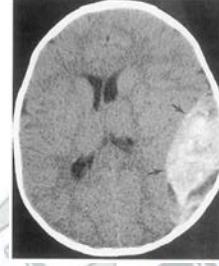
32. Otuz yedi yaşındaki erkek hasta koreiform hareketler, kognitif bozukluk ve kişilik değişiklikleri şikâyetleriyle geliyor. Genetik incelemede CAG tekrarında artış saptanıyor.

Bu hasta için en olası tanı aşağıdakilerden hangisidir?

- A) Alzheimer hastalığı
- B) Parkinson sendromu
- C) Huntington koresi
- D) Tardiv diskinezi
- E) Pick hastalığı

Doğru cevap: C

33. Genç erkek hasta araç içi trafik kazası sonrasında kafa travması geçiyor. Yumuşak doku penceresindeki aksiyal kontrastsız kranyum BT görüntüsü aşağıda verilmiştir.



Bu hastadaki en olası tanı aşağıdakilerden hangisidir?

- A) Menenjiyom
- B) Epidural hematoma
- C) Subdural hematoma
- D) Serebral kontüzyon
- E) Subaraknoid kanama

Doğru cevap: B

34. Yetmiş iki yaşında bayan hasta, başın sol tarafında belirgin künt ağrıdan şikâyetçi olarak polikliniğe başvuruyor. Son birkaç aydır kilo kaybı da var. Yapılan laboratuvar incelemelerinde hafif anemi, yüksek eritrosit sedimentasyon hızı dışında özellik yok. Malignansi için yapılan ileri incelemeleri negatif.

Bu olgu için en olası tanı nedir?

- A) Trigeminal nevralji
- B) Atipik yüz ağrısı
- C) Temporal arterit
- D) Post herpetik nevralji
- E) Küme baş ağrısı

Doğru cevap: C

35. Otuz yedi yaşında bayan hastada demans tablosuna, serebellar ve vizüel bulgular yanında jeneralize myoklonik kasılmalar da eşlik ettiğinde, **öncelikle düşünülmesi gereken hastalık hangisidir?**

- A) Alzheimer hastalığı
- B) Creutzfeldt-Jakob hastalığı
- C) Parkinson hastalığı
- D) Huntington hastalığı
- E) Pick hastalığı

Doğru cevap: B

36. Otuz iki yaşında kadın avukat, ayda 2-3 kere olan, gözde parlak ışık görmeyi takiben iki taraflı, zonklayıcı ve şiddetli baş ağrısı tarifliyor. Eşlik eden bulantı, kusma ve fotofobi var. Ağrı sırasında duruşmadan çıkmak zorunda kalıyor.

Bu hastada uygulanması gereken en etkin tedavi aşağıdakilerden hangisidir?

- A) Aspirin
- B) Naproksen
- C) İbuprofen
- D) Sumatriptan
- E) Diklofenak

Doğru cevap: D

37. Elli dört yaşında erkek hastada travmatik subfalksian herniasyon saptanıyor.

Bu hastada aşağıdaki durumlardan hangisinin gerçekleşmesi en olasıdır?

- A) Beyin sapı basısı
- B) Duret hemorajileri
- C) Obstrüktif hidrosefali
- D) Baziler arter enfarkti
- E) Anterior serebral arter enfarkti

Doğru cevap: E

38. Altmış yedi yaşında erkek hasta son zamanlarda gelişen baş ağrısı, unutkanlık, kişilik değişikliği ve etrafa saldırgan davranışları nedeniyle hastaneye getiriliyor. Hikâyesinden 25 gün önce merdivenden düştüğü ve başını çarptığı öğreniliyor.

Bu hastada en olası tanı aşağıdakilerden hangisidir?

- A) Alzheimer Hastalığı
- B) Epidural hematoma
- C) Kronik subdural hematoma
- D) Subaraknoid kanama
- E) Pick demansı

Doğru cevap: C

39. Yirmi sekiz yaşında bayan hasta gün içerisinde artan çift görme ve göz kapağında düşüklük şikâyeti ile başvuruyor. Şikâyetlerin dinlenince geçtiği ama sonrasında tekrarladığı öğreniliyor.

Bu hastada tanıyı kesinleştirmek için aşağıdaki tanı yöntemlerinden hangisi kullanılmaz?

- A) Kas biyopsisi
- B) Elektromiyografi
- C) Asetilkolin reseptör antikoları
- D) Edrofonyum
- E) Sinir-Aksiyon potansiyelleri

Doğru cevap: A

40. Kırk üç yaşındaki tip 2 diyabetik erkek hasta şuuru kapalı koma tablosunda acile getiriliyor. Travma öyküsü saptanamayan hastanın kranial görüntülemesinde yer kaplayan kitleye rastanılmıyor ve beyin sapında hasar tespit edilemiyor. Hastaya vestibulokalik test planlanıyor.

Bu hastanın sağ dış kulak yoluna soğuk su lavajı yapıldığında gözlerde saptanacak hareket aşağıdakilerden hangisi ile uyumludur?

- A) Aynı tarafa deviasyon
- B) Karşı tarafa deviasyon
- C) Aynı tarafa nistagmus
- D) Karşı tarafa nistagmus
- E) Gözlerde hareketsizlik

Doğru cevap: A

41. On sekiz yaşındaki bayan hasta 6 aydır devam eden başın arka kısmında zonklayıcı baş ağrısı şikâyeti ile nöroloji polikliniğine geliyor. Hikâyesinden ağrıya, sol gözünde geçici görme kaybının ve denge bozukluğunun eşlik ettiği anlaşılıyor.

Yukarıdaki hastada en olası tanı aşağıdakilerden hangisidir?

- A) Auralı migren
- B) Aurasız migren
- C) Baziller migren
- D) Oftalmoplejik migren
- E) Retinal migren

Doğru cevap: C